



Le Centre-bus
RATP
de Thiais


Emmanuel Combarel
& Dominique Marrec,
architectes

 LAFARGE

Sommaire

Le Centre-bus de Thiais, par Emmanuel Combarel & Dominique Marrec

- 1' - DUCTAL®**
Nouvelle génération de bétons pour de nouvelles réalisations architecturales.
- 2' - CENTRE-BUS RATP DE THIAIS : CRÉATION DU NOUVEAU BÂTIMENT ADMINISTRATIF**
Poste de contrôle, bureaux et espace de vie dans un même ensemble.
- 3' - L'AGENCE ECDM (Paris)**
Dominique Marrec et Emmanuel Combarel, partisans d'une architecture contextuelle.
- 4' - CORRESPONDANCES ET UNITÉ**
Bâtiment-bitume, continuum plutôt que rupture.
- 5' - LE BÂTIMENT SIGNAL**
Homogénéité physique, conceptuelle et plastique.
- 6' - PLUS QU'UN SUPPLÉMENT D'ÂME**
L'architecture comme « sculpture ayant une fonction ».

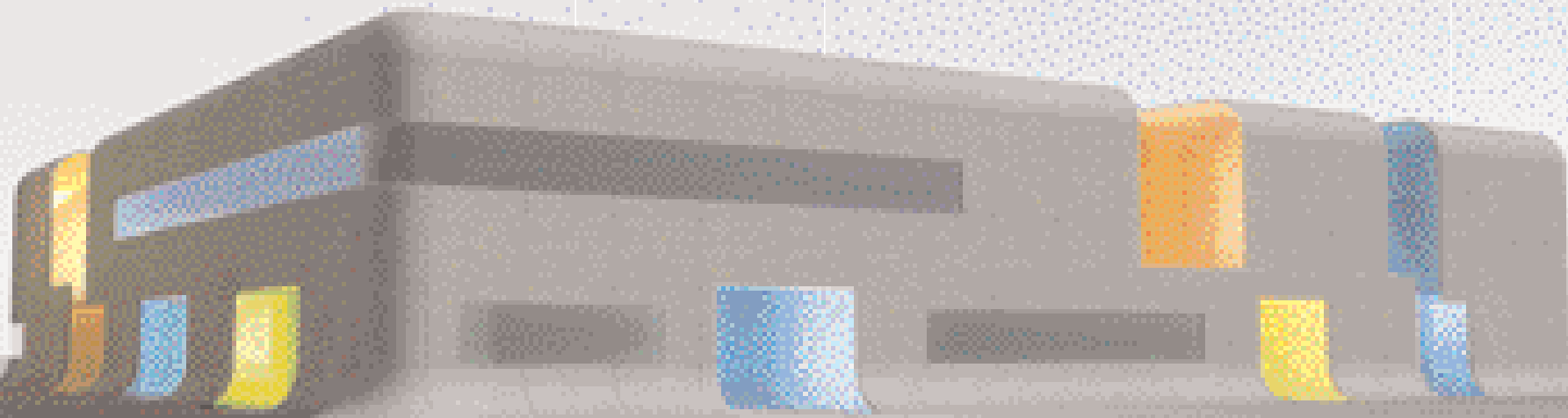
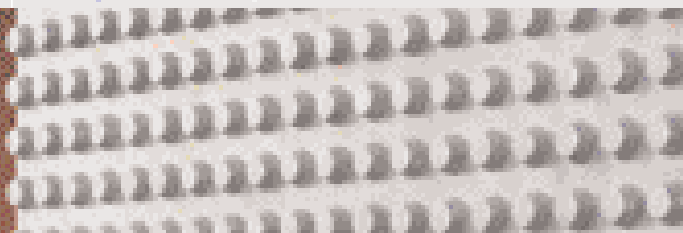
Textes : Paul Ardenne. Crédits photos : Benoît Fougeirol ; DR. Publication du groupe Lafarge.
Conception et réalisation : Direction de la communication externe Lafarge/ 

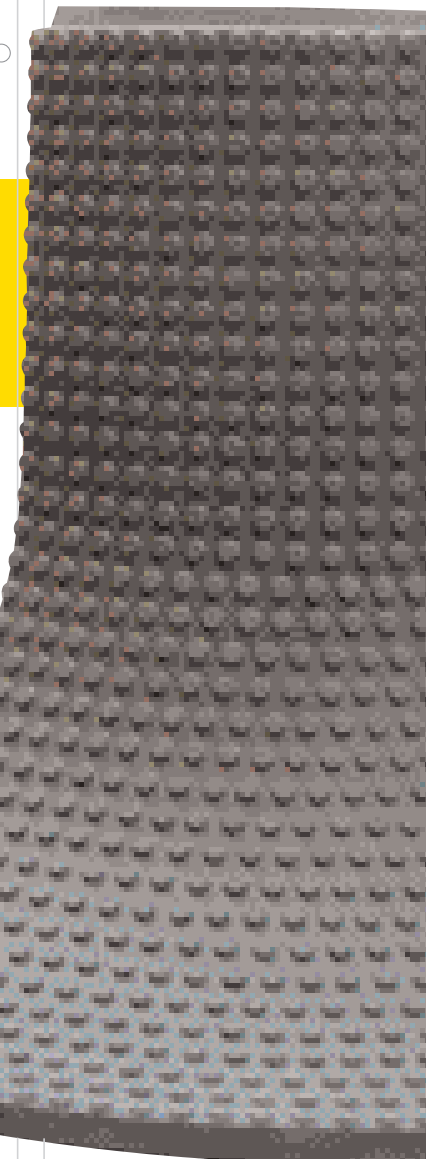
DUCTAL®, carte maîtresse du projet architectural

Mis au point par Lafarge en coopération avec Rhodia et Bouygues, les bétons Ductal® présentent des propriétés innovantes, qui ouvrent la voie à des réalisations architecturales inédites. Ductal® est une famille de bétons « fibrés » à ultra-hautes performances. En effet, il contient des fibres, métalliques ou organiques, qui lui confèrent un comportement ductile (il tire d'ailleurs son nom de cette propriété) : résistant à la flexion, il peut subir des transformations importantes sans se rompre. La composition particulière de Ductal® lui confère en outre une résistance exceptionnelle, six à huit fois supérieure à celle d'un béton traditionnel (en compression).

Sa mise en œuvre offre une infinité de nouvelles possibilités. Sa grande fluidité et l'absence de granulats traditionnels dans sa composition lui permettent d'épouser les moindres détails des coffrages, et autorisent la réalisation de formes extrêmement minces et élancées. Ainsi, les surfaces obtenues, exceptionnellement uniformes, reproduisent précisément la texture des moules. L'apparence en surface peut adopter une multitude d'aspects, le polissage permettant même d'imiter la pierre ou le marbre, dans une finition esthétique remarquable.

Enfin, le Ductal® est un matériau durable. D'une part, les propriétés d'inertie thermique des bétons en général, lorsqu'elles sont optimisées, contribuent à réduire les dépenses d'énergie dans l'habitat, donc les émissions de gaz à effet de serre. D'autre part, la production de béton Ductal® requiert moins de ressources naturelles et d'énergie que celle d'un béton traditionnel, ce qui permet de limiter les émissions de CO₂ lors de son processus de fabrication.





BÂTIMENT « RELAIS »
Le Centre-bus s'inscrit dans son environnement tout en créant un pôle visuel attractif.

Centre-bus RATP de Thiais : création du nouveau bâtiment administratif

La Régie autonome des transports parisiens (RATP) prend possession ce printemps, à Thiais (Val-de-Marne), de son nouveau Centre-bus.

«Étant parmi les leaders mondiaux de transports urbains et pionnière en matière de technologie, la RATP se doit d'avoir une expression architecturale à son image, affirme Rémi Feredj, directeur du département du patrimoine de la RATP. Le bâtiment de Thiais répond à cette exigence. Il participe à l'amélioration du paysage urbain du site. Pour les centaines d'agents qui y travailleront, c'est une fierté, un signe d'appartenance et un emblème de notre marque. »

Le Centre-bus de Thiais, situé non loin de l'aéroport d'Orly et du marché d'intérêt national de Rungis, regroupe plusieurs fonctions. La vocation du nouveau bâtiment administratif est d'accueillir, outre un poste de commande sécurisé permettant de piloter le trafic de trois cents bus, le personnel d'encadrement, de service et les chauffeurs 24 h/24, pour lesquels des espaces de vie et de détente sont aménagés. Cette réalisation est signée par les architectes Emmanuel Combarel et Dominique Marrec, de l'agence parisienne ECDM. La RATP, maître d'ouvrage, a mandaté la SEDP, sa filiale immobilière, pour conduire l'opération.

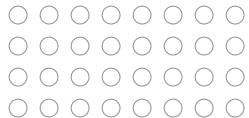
Le périmètre entourant le nouveau bâtiment, de type périurbain, agglomère dans le désordre bâtiments et hangars de grandes enseignes commerciales et industrielles, larges boulevards et nœuds routiers. Conciliant fonctionnalité et intégration, le pari d'ECDM est de proposer un bâtiment administratif, à la fois inscrit dans

Le bâtiment donne l'impression d'émerger de la chaussée, excroissance logique d'un paysage d'une minéralité absolue. L'effet obtenu résulte de la mise en œuvre, sur une large bande du tarmac ceinturant le bâtiment, de grands panneaux de Ductal®.

l'environnement et constituant en son sein un pôle visuel moderne et attractif. Le parti des architectes est celui de la continuité spatiale. En forme de plateau surélevé, le bâtiment donne l'impression d'émerger de la chaussée, excroissance logique du paysage. L'effet obtenu résulte de la mise en œuvre, sur une large bande du tarmac ceinturant le bâtiment, de grands panneaux de Ductal® d'une puissante homogénéité minérale. Cette élégante peau de béton poursuit, puis élève la chaussée environnant le bâtiment au point de les confondre l'un et l'autre en un même ensemble cohérent, toiture comprise. Elle assure au nouveau bâtiment administratif du Centre-bus de Thiais son identité unique.

FINESSE DE MOULAGE

Les plaques de béton moulé reproduisent un motif en volume sur l'ensemble de la façade.



L'agence ECDM (Paris)

Les concepteurs du nouveau bâtiment administratif du Centre-bus RATP de Thiais sont Emmanuel Combarel et Dominique Marrec, les fondateurs de l'agence ECDM (Paris), créée en 1993. Tous deux sont de fervents partisans d'une architecture contextuelle, mettant en phase bâti, contraintes inhérentes à l'usage et préoccupations socioculturelles de l'environnement. Le style d'ECDM unit clarté, cohérence et esthétique. Sobriété efficace avant tout. Si une dominante peut être dégagée du travail de l'agence, c'est, selon l'expression même de Marrec et Combarel, « la volonté de proposer dans une logique rigoureuse une architecture simple, sans a priori, nostalgie ou préoccupation stylistique ».



Sur le terrain

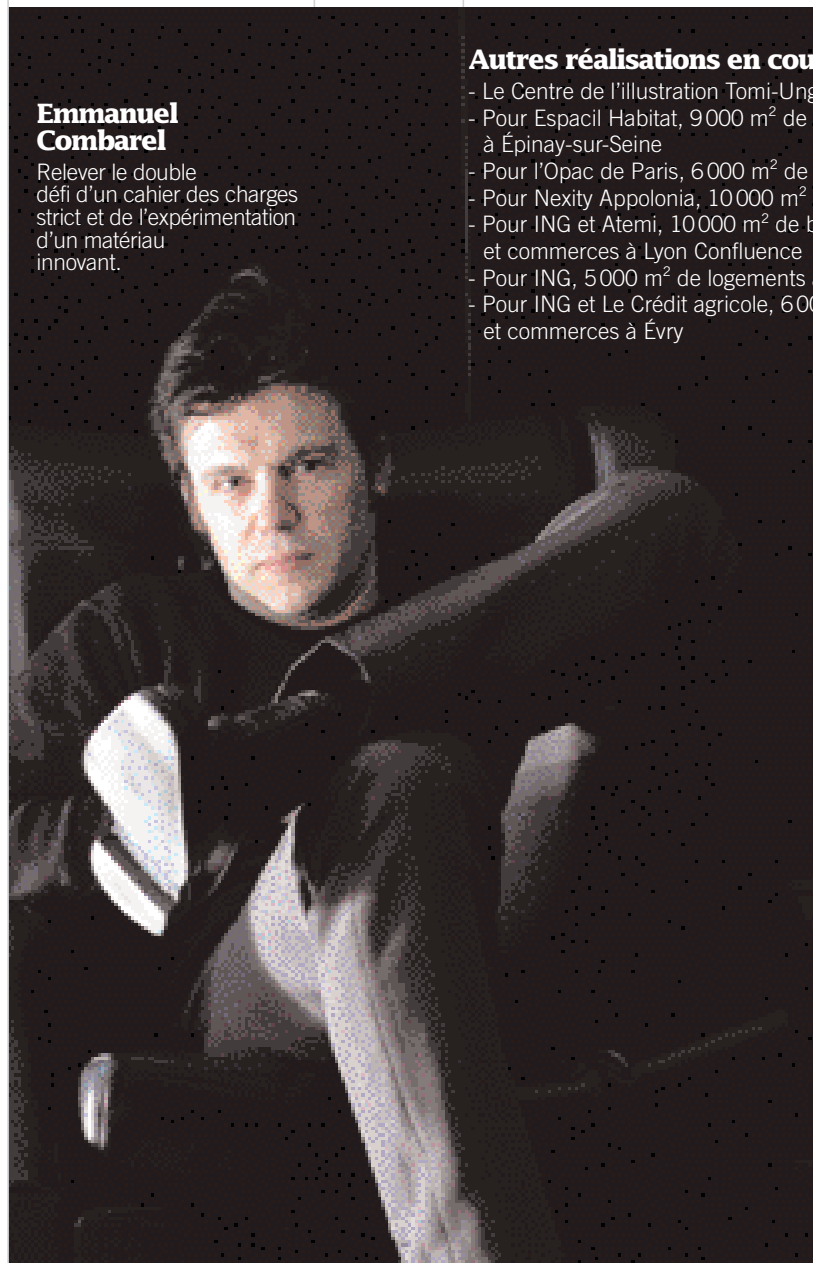
Dominique Marrec en compagnie de Léopold Lombard, directeur des relations avec l'architecture de Lafarge, sur le chantier de construction du Centre-bus RATP.

Au nombre des réalisations de l'agence ECDM, on compte, pour Espacil Habitat, la résidence estudiantine dorée d'Argenteuil, nommée à l'Équerre d'argent en 2003, le « gymnase » du lycée La Tourelle à Sarcelles (2005), couverture ouverte de part en part, d'une rare élégance, d'un terrain de sport et remarquable travail d'éclairage d'ambiance, la résidence HQE de logements rue Louis-Blanc (2006) pour la Régie immobilière de la ville de Paris (RIVP), caractérisée par sa façade sur rue rétroéclairée élevée sur un parking paysager en RDC.

Pour l'agence ECDM, la réalisation du bâtiment administratif du Centre-bus de Thiais aura été l'occasion d'exprimer son approche à la fois concrète et réflexive de l'architecture. Le défi était d'une double nature. D'une part, répondre de manière stricte et pertinente à un exigeant cahier des charges : cumuler, sur un même site, des fonctions de commande, de gestion, d'accueil, de réunion et de détente. D'autre part, expérimenter de nouvelles relations physico-sensibles au matériau, dont le béton à ultra-hautes performances Ductal®, utilisé ici comme carte maîtresse, en tant qu'enveloppe, revêtement et élément physique et plastique de liaison sol-mur et sous-faces du bâtiment.

Emmanuel Combarel

Relever le double défi d'un cahier des charges strict et de l'expérimentation d'un matériau innovant.



Autres réalisations en cours

- Le Centre de l'illustration Tomi-Ungerer à Strasbourg
- Pour Espacil Habitat, 9 000 m² de résidence estudiantine à Épinay-sur-Seine
- Pour l'Opac de Paris, 6 000 m² de logement social à Paris
- Pour Nexity Appolonia, 10 000 m² de logements à Rennes
- Pour ING et Atemi, 10 000 m² de bureaux, logements et commerces à Lyon Confluence
- Pour ING, 5 000 m² de logements à Aubervilliers et à Metz
- Pour ING et Le Crédit agricole, 6 000 m² de bureaux et commerces à Évry



Dominique Marrec

Proposer une architecture simple, sans a priori, nostalgie ou préoccupation stylistique.



CONTINUITÉ

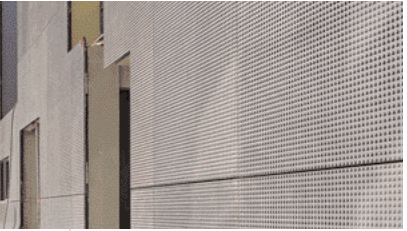
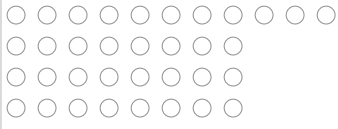
Un édifice en rapport avec les bâtiments industriels à proximité.

Correspondances et unité

Comme le veut le travail en contexte réel, Emmanuel Combarel et Dominique Marrec n'ont jamais d'idée préconçue du bâtiment à venir. Après une patiente phase d'observation et d'enquête durant laquelle sont régulièrement consultés les futurs usagers, ils ont conçu une unité administrative de caractère ambivalent mais suggestif, mettant de manière organique en avant le continuum, plus que la rupture.

« Nous voulions travailler sur la minéralité des lieux, d'où la proposition d'un bâtiment dans la continuité de la chaussée, qui émerge comme une déformation de celle-ci », explique Dominique Marrec. Joutant l'ancien bâtiment administratif du Centre-bus et un garage d'autocars, l'un et l'autre typés architecture industrielle, le nouveau bâtiment se positionne comme un élément supplémentaire mais intégré au site : élévation en rapport, et forme voisine, de type parallélépipédique.

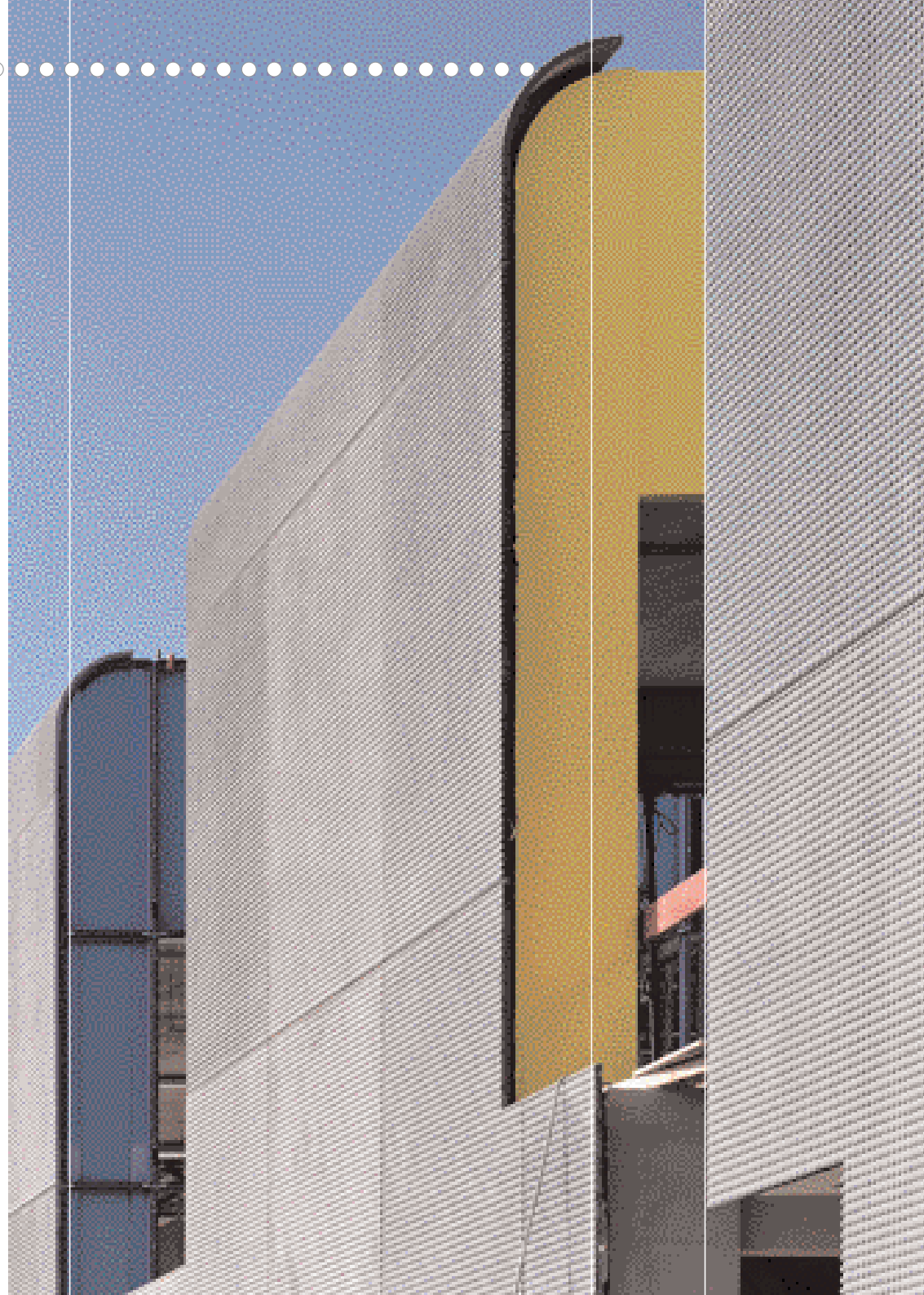
L'esthétique du nouveau bâtiment administratif est conçue en regard des spécificités formelles d'un site signalé par l'importance du bitume, celui qui entoure l'espace administratif, celui qui couvre la large avenue le longeant, accueillant la noria des bus. La volonté des architectes est de prolonger l'« effet chaussée » jusqu'au bâti- →

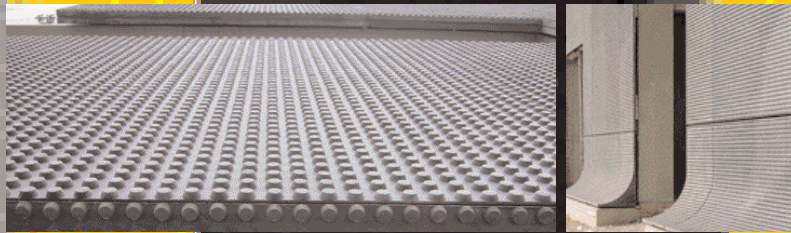


La peau du bâtiment prend la forme universellement connotée d'une plaque de Lego agrandie et indéfiniment reproduite.

→ ment lui-même. Lequel donnera l'impression de s'extraire d'un sol transformé, qui aurait gonflé sous l'effet d'une croissance soudaine, exactement comme monte un soufflé. S'impose alors naturellement l'idée d'une «peau» entourant et couvrant d'un même tenant le bâtiment, une peau «brouillant les perceptions entre les flux de circulation et le bâti, tout en conférant une densité visuelle très forte au site».

Cette peau prend la forme universellement connotée d'une plaque de Lego agrandie et indéfiniment reproduite. Uniformément grise, elle couvre les alentours du bâtiment, au sol, ainsi que ses murs et son toit. Réalisée en Ductal® teinté, fixée en bardage sur le bâtiment et à plat à même les fondations sur son pourtour, cette pellicule aux crampons ronds et systématiquement déclinés sur l'ensemble de la peau garantit de surcroît l'antiglissance exigée au cahier des charges. La facilité de moulage du Ductal® s'ajoute à l'effet esthétique. Les arêtes supérieures du bâtiment offrent ainsi de beaux arrondis sans agressivité. Pas de façadisme, pas de devant ni d'arrière pour ce bâtiment unitaire depuis la conception jusqu'au style. L'unité valorisée pour la circonstance vaut comme totalité.





DUCTILITÉ

L'utilisation de béton Ductal® a permis la production de dalles « Lego » à la forme parfois arrondie.

Le bâtiment signal

Le nouveau bâtiment administratif du Centre-bus de Thiais se caractérise par sa peu courante homogénéité physique, conceptuelle et plastique : une structure gainée dans son fourreau de Ductal®. Dans cette masse aux airs de monolithe, les ouvertures semblent avoir été découpées après coup à l'aide d'un cutter géant. Feinte radicalité, en l'occurrence. Rien n'interdit ici, en effet, la grâce, jamais absente de ce bâtiment largement ouvert sur l'extérieur et que l'on peut traverser en suivant plusieurs axes de parcours. Témoin de cette grâce agréable à l'œil mais aussi au corps de l'utilisateur, les espaces intérieurs se différencient par des zones diversement colorées, des bureaux de surface et d'éclairage généreux, un délicat patio intérieur servant de puits de lumière... Jusqu'au vitrage spécifique coloré ou partiellement dépoli, de type VEC, multipliant les effets de réflexion et de miroitement conjugués.



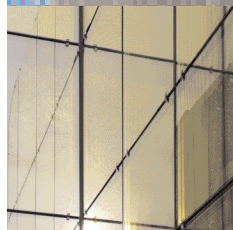
Contrastes

Couleurs vives, dalles grises et larges ouvertures rythment la façade.



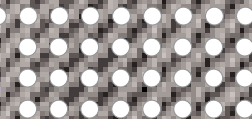
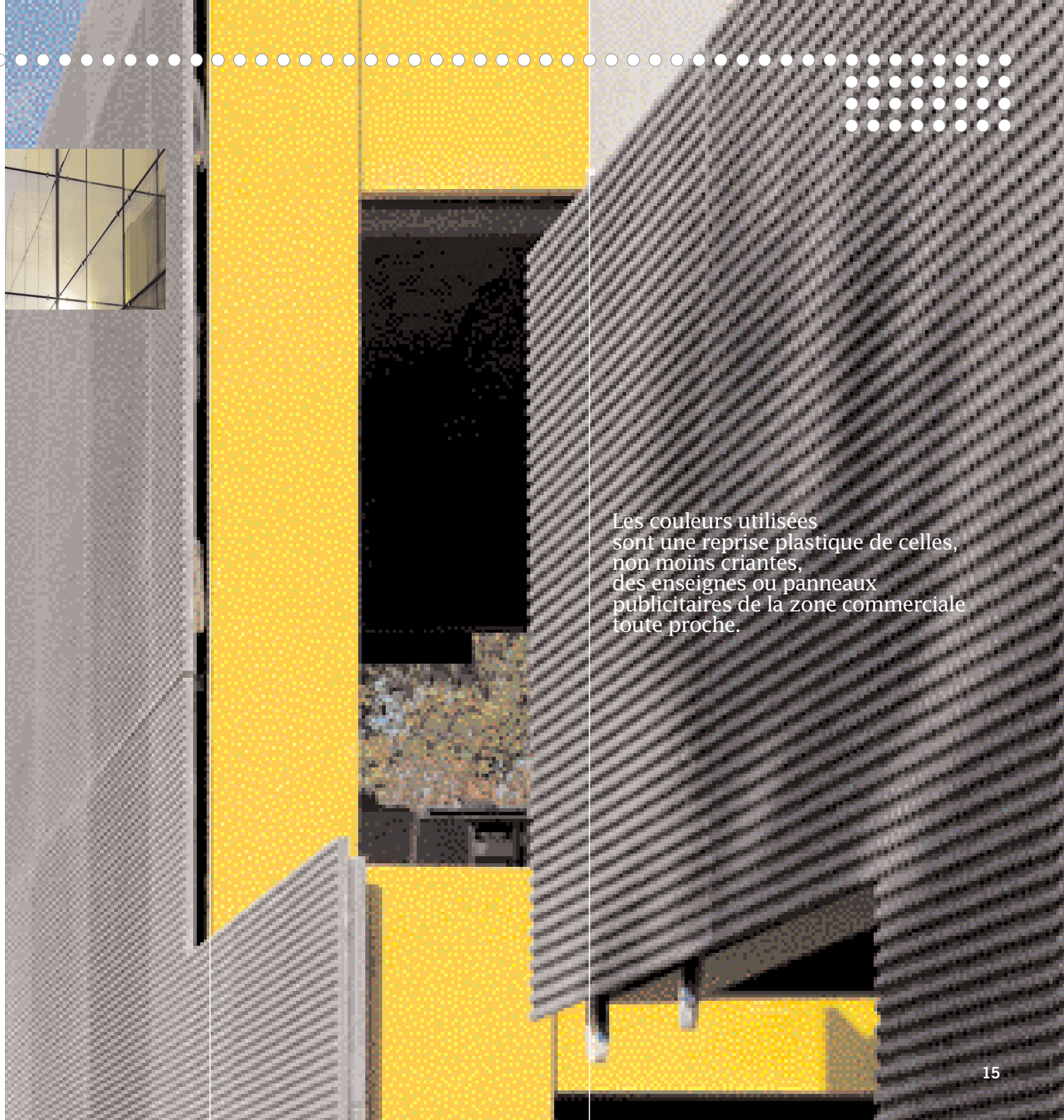
INTÉRIEUR JOUR

Les baies vitrées colorées et partiellement dépolies façonnent la luminosité.

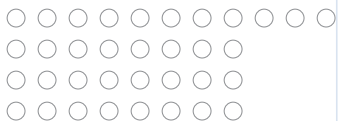


→ Indépendamment de ses fonctions administratives, le nouveau bâtiment administratif entend figer dans le paysage local une forme en raccourci de son environnement. Les couleurs qui ornent ses ouvertures sur le dehors, tranchant sur le gris, sont au nombre de quatre : le bleu, le vert, le jaune, l'orange. Pur caprice décoratif ? Assurément non. Le choix, plutôt, d'une polychromie minimaliste à l'impact fort et relevant là encore d'un désir de symbiose symbolique. Choisies à dessein, les couleurs sont une reprise plastique de celles, non moins criantes, des enseignes ou panneaux publicitaires de la zone commerciale toute proche. « Nous avons utilisé les couleurs un peu primaires, premier degré, qu'on trouve dans les alentours », affirment les architectes. L'accroche est garantie, de même qu'un indéniable double effet. Celui de l'appel : le bâtiment aspire le regard, il intrigue, sa haute qualité architecturale et son aspect déclaratif suscitent une curiosité légitime. Celui, également, de la citation. Ce nouveau bâtiment, à rebours de l'autonomie radicale, n'est nullement un ovni, en dépit de ses caractéristiques propres.

Pas de provocation née d'un affichage trop décalé, mais pas non plus de soumission à l'urbanité « sans qualité », trop caractéristique du lieu. Le bâtiment conçu par ECDM est à la fois divergent et convergent. Il prolonge le territoire local autant qu'il l'esthétise.



Les couleurs utilisées sont une reprise plastique de celles, non moins criantes, des enseignes ou panneaux publicitaires de la zone commerciale toute proche.



TRANSPARENCES

Avant d'être une prouesse esthétique, le bâtiment relais est un ensemble dont la fonctionnalité apparaît clairement à la lumière des agencements intérieurs.

Plus qu'un supplément d'âme

Patio et puits de lumière, de multiples ouvertures apportent un éclairage généreux

Bien qu'il ancre sa singularité avantageuse dans un périmètre d'architecture hyperfonctionnelle à bas coût et à symbolique faible, le nouveau bâtiment administratif n'affiche aucune posture de défi. Pas de vaine provocation. Son volume parallélépipédique rappelle celui des magasins-hangars de la zone commerciale voisine. Sa faible hauteur (RDC + 1) ne le différencie pas plus des autres structures bâties qui l'environnent, valorisant elles aussi l'horizontalité. En toiture, la peau en Ductal® se perd dans le ciel, assurant la continuité visuelle entre le bâtiment et le sol qui l'entoure, et ajoute à cette volonté d'insertion très graphique plus qu'elle ne vient la contester. Contextualité garantie et primat donné au fonctionnalisme.



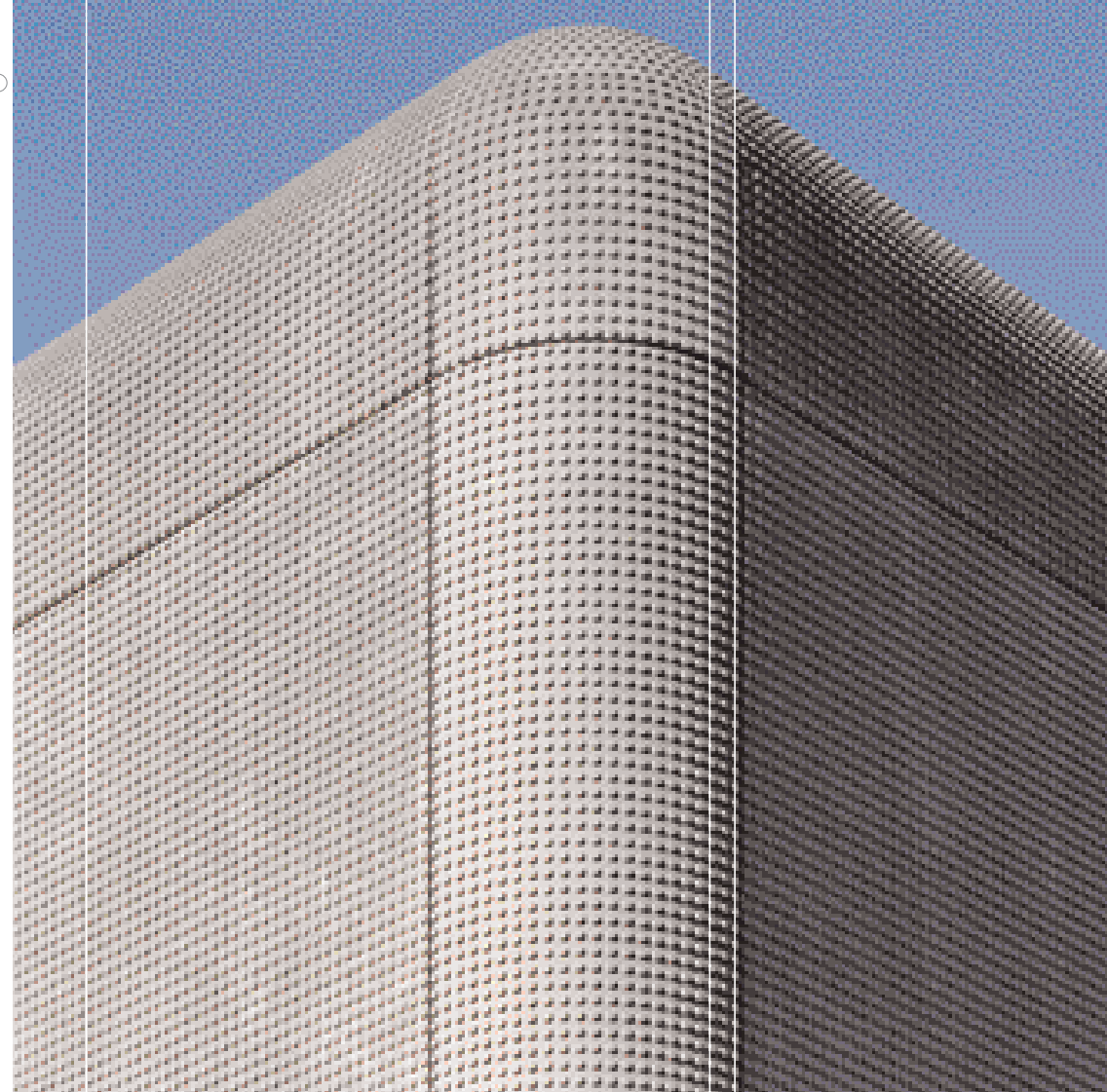


→ Emmanuel Combarel et Dominique Marrec, à cet égard, ne risquent rien. Bâtiment par excellence « dédié » (son agencement intérieur très structuré en fournit la preuve), le Centre-bus RATP de Thiais n'en reste pas moins un geste architectural, une signature. Nul anonymat dans cette prestation qu'on ne saurait comparer à aucune autre, ou considérer comme le décalque de réalisations antérieures.

« Il convient de refuser l'architecture absolue », soulignent Marrec et Combarel, et de promouvoir en lieu et place l'adaptabilité du bâti. L'intelligence des concepteurs, ici, résulte de leur travail dénué de préjugé, élaboré à rebours de tout programme imposé.

Une esthétique incomparable s'alliant à une fonctionnalité parfaitement calibrée, poésie et souci de l'usage se superposent ici selon une logique agrégative.

L'utilisation pelliculaire qu'ils font du Ductal®, par exemple, opère à contre-pied. Sont mis en valeur non d'abord l'exceptionnelle qualité physique de ce béton, mais, en vertu d'une perspective décorative originale, son pouvoir de séduction, son potentiel visuel, l'élégance inédite de sa minéralité. Cette propension à humaniser un matériau de réputation « dure » fait écho au point de vue de l'architecte Marcel Breuer, en rupture de ban avec le fonctionnalisme élémentaire. Ce maître historique de l'architecture de béton n'avouait-il pas préférer concevoir les bâtiments comme autant de « sculptures ayant une fonction » ? Le « devenir sculpture » de l'architecture, ces dernières décennies, a crû dans des proportions considérables. On en connaît le



résultat, bien souvent décevant : le primat donné à la forme libre mais oublieuse de l'usage et de ses impératifs d'aménagement concret. À sa manière impliquée, vivante mais non violente, le nouveau bâtiment relais offre l'occasion d'un renouvellement. Une esthétique incomparable s'y allie à une fonctionnalité parfaitement calibrée. Poésie et souci de l'usage se superposent ici selon une logique agrégative où le travail de l'architecte condense tout à la fois une quête de création pure et l'impératif catégorique de l'efficacité architecturale. Pas seulement le supplément d'âme, donc. Mieux que cela, le bâtiment juste.

HARMONIE

Ductal® permet la conjugaison parfaite de l'esthétique et de la fonctionnalité : souplesse et antiglissance.



Groupe Lafarge
Direction de la communication externe
61, rue des Belles-Feuilles, BP 40,
75782 Paris Cedex 16, France

Tél. : + 33 1 44 34 58 30
Fax : + 33 1 44 34 12 00

www.lafarge.com

