

Waisson

Mise en œuvre Coordination



œuvre

A ▶ Principes d'une bonne mise en œuvre de la plaque de plâtre PRÉGY p.296

B ▶ Ce que vous devez savoir de la coordination entre les différents corps d'état p.300

Mise en œuvre et coordination

Principes d'une
bonne mise
en œuvre de
la plaque
de plâtre PRÉGY

Ce que vous
devez savoir de
la coordination
entre les
différents
corps d'état

A

Principes d'une bonne mise en œuvre de la plaque de plâtre PRÉGY™

Vous trouverez dans ce chapitre les conseils nécessaires à la bonne préparation du chantier et à la bonne mise en œuvre des systèmes à base de plaques de plâtre PRÉGY.

DOCUMENTS DE RÉFÉRENCE

- DTU 25.41 (NF P 72-203) ouvrages en plaques de parement de plâtre.
- DTU 25.42 (NF P 72-204) ouvrages de doublages en complexes plaques de plâtre isolant.
- NF P 72.302 : plaques de plâtre cartonées.
- NF P 72.322 : mortier adhésif à base de plâtre pour complexe d'isolation.

MÈTRE ET CALEPINAGE

• Surface des panneaux ou des plaques

En règle générale, calculez la surface des cloisons - vides non déduits - augmentée du coefficient de pertes (5 % en moyenne).

Si vous désirez un nombre exact de panneaux ou de plaques, effectuez un calepinage sur plan, en évitant les jonctions entre bords coupés et bords amincis.

• Nombre de montants (systèmes PRÉGYMÉTAL)

Utilisez les ratios des systèmes PRÉGY. Pour plus de précision, positionnez-les sur plan.

• Linéaire rails ou semelles

Calculez leur linéaire à partir du linéaire des cloisons.

• Vis, bande pour joints, enduit PRÉGYLYS, PRÉGYCOLLE

Utilisez les ratios donnés pour les systèmes PRÉGY.

• Pour les plafonds

Choisissez la longueur des plaques en fonction des critères suivants :

- une seule longueur de plaque ;
- un minimum de joints ;
- un positionnement des joints si possible au niveau des cloisons.

Exemple :

Dans le cas d'un plafond rectangulaire de 8,80 m x 10,10 m, en adoptant ces critères, il faudra choisir des plaques de 3 m de longueur, c'est-à-dire 3 plaques pour couvrir les 8,80 m ; soit, au total, 26 plaques de 3 x 1,20 m.

• Pour les doublages

Implantez les joints du doublage au départ d'une cloison de distribution, cela en limitera le nombre.

Démarrez les doublages de part et d'autre des cloisons séparatives.

● Sécurité mécanique des montages

- Fixations au support

S'assurer auprès des fabricants que les fixations choisies pour la liaison des ouvrages au gros oeuvre sont :

- conformes aux règles de l'art pour l'utilisation prévue

- adaptées au type de support et aux charges à transmettre.

Suivre leurs recommandations pour :

- les tests préalables de résistance
- leur mise en oeuvre

- Interventions des corps d'état

Informez les intervenants de l'entreprise de pose et des autres corps d'état concernés par les travaux à réaliser dans les plenum de plafonds, de l'interdiction formelle de prendre appui ou de se déplacer sur les parements et les ossatures mêmes primaires des plafonds PRÉGYMÉTAL

TRAVAUX PRÉPARATOIRES

● Précautions à prendre avant un début de chantier

- Vérifiez auprès de Maître d'œuvre que le support pourra reprendre les charges apportées par les ouvrages PRÉGY et ce dans les limites des déformations admissibles pour nos systèmes (voir le chapitre mécanique)
- Vérifiez les possibilités d'alimentation en eau et électricité.
- Repérez les aires de stockage extérieures et le mode de levage.
- Informez-vous des possibilités d'accès du camion.
- Repérez sur les plans les systèmes PRÉGY avec des couleurs différentes.
- Assurez-vous de la disponibilité des huisseries.
- Définissez l'échelonnement des livraisons en fonction du planning chantier.
- Définissez sur plan les zones de stockage des produits en fonction de l'ordre de réalisation des ouvrages et de l'implantation.
- Coordonnez les travaux avec l'électricien.
- Coordonnez les travaux pour le positionnement des charges lourdes.
- Informez-vous des dates des réunions de chantier.
- Assurez-vous que le planning des travaux est compatible avec la mise hors d'eau du bâtiment ou, dans le cas de bâtiments collectifs, de l'existence d'un décalage minimum de 3 niveaux par rapport aux travaux du gros-œuvre.

● Nettoyage

- Procédez au nettoyage complet de l'aire de travail qui doit être débarrassée de tous gravas.
- Assurez-vous de la mise à disposition d'une benne pour l'évacuation des déchets.



TRAÇAGE

● Repérage des obstacles et points particuliers

Effectuez un traçage complet au cordeau, et le faire réceptionner par le conducteur de travaux. Cette opération permet en effet de déceler les anomalies de plan qu'il y a lieu de discuter en réunion de chantier avec l'architecte. Elle permet aussi de repérer les montages particuliers, les points sur lesquels un renforcement s'impose. Le conducteur de travaux pourra donner préalablement les instructions nécessaires à l'équipe de mise en oeuvre, il établira commodément le sens de déroulement de la pose correspondant à l'efficacité maximum.

● Traçage du plafond

Le plancher pouvant ne pas être de niveau dans toute la pièce, il est nécessaire de tirer des repères à 1 mètre dans chaque angle et saillie de la pièce (niveau à eau). À partir de ces repères, tracez la position de l'ossature sur les murs périphériques en tenant compte du plan de l'architecte. Dans le cas de grandes pièces, la lunette ou encore le laser simplifient le traçage.



● Traçage des cloisons

PRÉGYFAYLITE

- Effectuez le tracé au sol et reportez-le au plafond avec un fil à plomb.
- Tracez l'épaisseur totale de la cloison au sol et reportez le tracé au plafond.
- Tenez compte de l'épaisseur de la plaque pour le tracé du rail haut.

PRÉGYMÉTAL

- Effectuez le tracé au sol et le reporter au plafond avec un fil à plomb.
- Tracez l'emplacement du rail ou des cornières 30 x 35.
- Reportez le tracé au plafond.

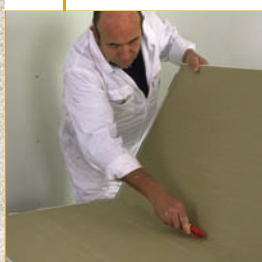


A

Mise en œuvre et coordination

Principes d'une
bonne mise
en œuvre de
la plaque
de plâtre PRÉGY

Ce que vous
devez savoir de
la coordination
entre les
différents
corps d'état



Principes d'une bonne mise en œuvre de la plaque de plâtre PRÉGY™

MANUTENTION

Il est recommandé de manutentionner les plaques **PRÉGY**, les panneaux et les complexes isolants sur chant, en évitant d'en abîmer les bords amincis, ou à l'aide d'un transporteur à griffe. Pour éviter de blesser le parement, penser à faire glisser les cloisons les unes sur les autres.

Attention ! La manipulation des plaques **PRÉGYDÉCO** requiert un soin tout particulier : il s'agit là d'un produit de parement semi-fini !

- Lors de la mise en œuvre des cloisons et contre-cloisons **PRÉGYMÉTAL**, n'hésitez pas à utiliser le **lève-plaque aluminium** : fonctionnant au pied, il facilite grandement la mise en place de chaque plaque et réduit considérablement les efforts.
- Lors de la mise en œuvre des plafonds **PRÉGYMÉTAL**, employez le **lève-plaque mécanique** : il permet à un seul homme de transporter et mettre en place les plaques au plafond.
- Les panneaux **PRÉGYFAYLITE** doivent être manipulés à 2.

STOCKAGE

Les plaques et les cloisons doivent être stockées sur un support plan avec des cales distantes de 50 cm maximum, à des emplacements susceptibles de ne pas gêner une intervention ultérieure (facilement repérable lorsque le tracé est visible). Parfois pratiqué à tort, le stockage sur chant est proscrit : il ne génère aucun gain de place, détériore toujours les bords et peut déformer les panneaux en conditions humides.

FAÇONNAGE DE LA PLAQUE

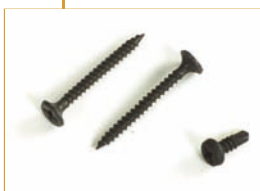
Effectuez le tracé de la découpe de préférence au crayon.

- **Plaques PRÉGY de 10 à 18 mm :**
 - Entaillez le carton crème à l'aide du couteau rétractable guidé par une règle métallique.
 - Brisez la plaque d'un coup sec.
 - Tranchez le carton de l'autre face.
 - Éliminez les défauts de coupe par rabotages.
- **Plaques PRÉGY de 23 mm :**
 - Coupez-les à la scie égoïne du côté parement.
 - Régularisez la coupe en rabotant les chants à l'aide du rabot Surform.
- **Panneaux PRÉGYFAYLITE :**
 - Coupez-les à la scie égoïne ou avec une scie électrique (scie circulaire ou scie sauteuse).
 - Dégarnissez le réseau avant la pose, pour l'encastrement des ossatures bois et des clavettes de liaison.
- **Découpes spécifiques :**
 - Employez la scie mèche pour les découpes complexes ou le trusquin pour les petites coupes.
 - Recourez à la scie cloche pour réaliser le logement des boîtiers électriques et des passages de gaines.



TRAVAIL DU MÉTAL

- Grignoteuse, outil à main adapté à la découpe des profilés métalliques.
- Cisaille, outil à main adapté à la découpe des profilés (montant, rail, fourrure).
- Cisaille électrique.
- Pince à sertir, permet l'agrafage des montants sur les rails.



VISSAGE

La liaison des plaques de plâtre avec le support (bois, métal), s'effectue à l'aide de vis. Pour assurer aux ouvrages une bonne tenue dans le temps, pour gagner du temps et éviter toute fatigue inutile, employez les outils spéciaux de vissage. La visseuse est un matériel adapté pour les vis auto-perceuses (220 Volts ou sur batterie, sens de rotation commutable, butée débrayable, vitesse de 3000 tours/minute environ).

Conseils LAFARGE PLÂTRES :

- Ne pas visser à moins d'1 cm du bord de la plaque.
- Ne jamais visser métal sur plaque, mais visser plaque sur métal.
- Fixation plaque sur profilé **PRÉGYMÉTAL** (e < 0,75 mm) ou tasseau bois : utiliser des vis **PRÉGY TF 212**, pointe clou, tête trompette de longueurs adaptées à l'épaisseur des plaques : la vis doit dépasser l'ossature acier de 10 mm minimum (acier), 20 mm (bois).
- Fixation plaque sur profilé métallique renforcé (e > 0,75 mm) : utiliser des vis **PRÉGY TT 221** pointe perceuse TEKS, tête trompette.
- Fixation métal sur métal, utiliser des vis **PRÉGY RT 421**, pointe perceuse, tête ronde en vissant la plus petite épaisseur sur la plus grande.
- Fixation plaque sur plaque, utiliser des vis **PRÉGY TF 233**.

À noter : certaines plaques **PRÉGY** nécessitent des vis spéciales (**PRÉGYROC**, **PRÉGYCHAPE**, **PRÉGYFEU MO BD25**).

TRAITEMENT DES FINITIONS



Du bon usage des bons outils

- Spatule 8 cm, couteau à lame acier flexible : pour le serrage des bandes.
- Spatule 12 cm, couteau à lame acier flexible : pour la réalisation de la deuxième passe d'enduit.
- Plâtoir plat, outil inox, manche plastique : pour effectuer la finition des joints.
- Plâtoir courbé, outil inox, manche plastique : pour réussir les finitions des joints grâce à sa forme incurvée.
- Boîte à découpe pour corniche : pour réaliser parfaitement des angles à 90°.
- Scie à dos, à lame rigide : spécifiquement conçue pour la boîte à découpe.

À noter : les corniches se placent en cueillie pour obtenir le plus bel effet décoratif ; elles simplifient le traitement des joints et garantissent une finition parfaite.

B

Ce que vous devez savoir de la coordination entre les différents corps d'état

Mise en œuvre et coordination

Principes d'une bonne mise en œuvre de la plaque de plâtre PRÉGY

Ce que vous devez savoir de la coordination entre les différents corps d'état

Le déroulement d'un chantier varie selon son importance, le délai d'exécution et le type de construction. Il est donc difficile d'établir une méthode générale, mais utile de préciser que si certains problèmes sont examinés soigneusement en réunion de chantier, le travail s'effectuera avec un minimum d'erreurs et de difficultés. Priorité doit être donnée à :

- La préparation (étude des plans, métré, calepinage, planning d'appro, ...).
- L'anticipation des difficultés liées à la coordination avec les autres corps d'états.

L'intervention du poseur de plaques PRÉGY implique l'établissement d'interfaces avec les entrepreneurs des autres corps d'état pour une coordination correcte du chantier.



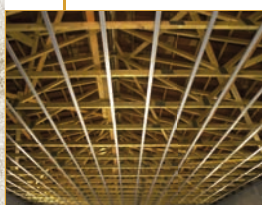
GROS ŒUVRE - MAÇONNERIE

Faites préciser :

- Les dates d'intervention et le délai accordé.
- Les accès de chantier et moyens de manutention des matériaux.
- Les emplacements de stockage et les mesures de protection contre les intempéries et l'humidité.
- La nature des planchers et des murs pour déterminer les modes de fixation et les méthodes de mise en œuvre.
- Les hauteurs sous plafond.
- Les modalités de nettoyage et déblaiement du chantier (ISO 14000).

Vérifiez la concordance des cloisons et des réservations en dalle et plancher.

Réceptionnez les supports des ouvrages de plâtrerie.



CHARPENTE BOIS-MÉTAL

Vérifiez que l'entraxe des supports (entrait de ferme) correspond au matériau ou au mode de pose prévu en plafond.

Vérifiez que la planéité générale des charpentes est compatible avec les hauteurs sous plafond.

La pose directe des plaques de plâtre sous fermette industrialisée est **INTERDITE**.



MENUISERIES INTÉRIEURES-EXTÉRIEURES

Assurez-vous de la nature des huisseries intérieures (bois, métal, PVC, isophonique ou non).

Vérifiez que les huisseries sont bien adaptées aux cloisons sèches.

Vérifiez la correspondance d'épaisseur des cloisons, huisseries et précadres, assurez-vous de leur approvisionnement dans les délais.

Faites-vous communiquer le plan de repérage des huisseries avec l'indication du sens d'ouverture pour éviter les erreurs de pose.

Vérifiez les renforts prévus pour les châssis vitrés inclus dans les cloisons.

Vérifiez que les menuiseries extérieures sont en place et que leur position correspond à l'épaisseur du doublage utilisé.

Vérifiez que l'étanchéité à l'air et à l'eau des menuiseries extérieures a bien été réalisée avant pose des doublages.



PLOMBERIE CHAUFFAGE SANITAIRE

Précisez les types d'appareils sanitaires (suspendus ou posés au sol).

Prévoir les renforts pour les appareils sanitaires suspendus.

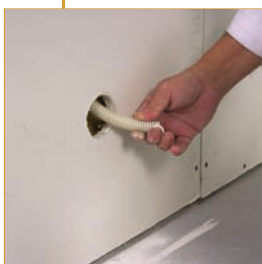
Repérez les emplacements d'appareils à accrocher, nécessitant un dispositif de renforcement (radiateur, poignées à proximité de certains équipements sanitaires).

Faites vous préciser les emplacements des incorporations et des traversées des conduits et canalisations dans les cloisons, afin de prévoir un positionnement judicieux des ossatures ainsi que les chevêtres éventuellement nécessaires. Prévoyez le traçage des cloisons avant pose des canalisations.

Vérifiez que le corps d'état responsable de ces équipements a bien en charge le calfeutrement et l'étanchéité au droit des traversées (étanchéité à l'air, à l'eau et au feu), et entre appareils sanitaires et parois verticales.

En cas de résistance au feu, vérifiez également qu'il dispose des justificatifs nécessaires pour la mise en œuvre des calfeutremments de traversées.

Attention ! Tout contact entre les canalisations cuivre et l'ossature en acier galvanisé est **INTERDIT**.



ÉLECTRICITÉ

Vérifiez éventuellement la disponibilité d'une alimentation électrique.

Vérifiez que les boîtiers électriques pour prises de courant et interrupteurs s'adaptent aux cloisons **PRÉGY**.

En cas de cloison CF 1/2 h ou plus, si l'électricien a la charge de la pose des appareils, vérifiez qu'il maintient la performance au feu de la cloison en procédant à la protection nécessaire des boîtiers électriques avec des dispositifs bénéficiant des justificatifs nécessaires.

Prévoyez l'incorporation des boîtiers électriques et le cheminement des gaines électriques dans l'âme des cloisons, de manière à préserver les qualités mécaniques et acoustiques des ouvrages. L'opération peut être effectuée par le poseur **PRÉGY** sur l'instruction de l'entreprise d'électricité.

Vérifiez l'emplacement des réseaux et chemins de câbles.

Repérez l'emplacement des sorties pour effectuer à la scie cloche un percement correspondant au diamètre des boîtiers utilisés. Vérifiez la mise à la terre des huisseries métalliques. Repérer l'emplacement des appareils électriques nécessitant des dispositions particulières d'accrochage (tableaux d'alimentation, ...).



REVÊTEMENT DE SOL ET CARRELAGE

Faites préciser quel corps d'état a en charge la protection complémentaire sous carrelage dans les locaux humides EB+c, et si les protections prévues sont conformes aux dispositions des DTU 25.41 et 25.42 ainsi qu'à l'Avis Technique Système **PRÉGYDRO**.

Assurez-vous que les protections contre l'humidité en pied de cloison seront convenablement réalisées.

Vérifiez que les revêtements muraux en céramique seront collés avec des produits adaptés aux plaques **PRÉGYDRO** et à la destination des locaux (Avis Technique Système **PRÉGYDRO**)

Pour les détails relatifs aux revêtements muraux, reportez-vous au chapitre "**humidité**".

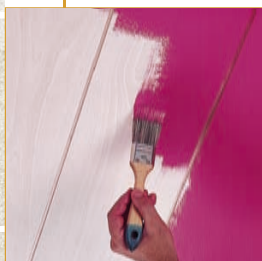
B

Ce que vous devez savoir de la coordination entre les différents corps d'état

Mise en œuvre et coordination

Principes d'une bonne mise en œuvre de la plaque de plâtre PRÉGY

Ce que vous devez savoir de la coordination entre les différents corps d'état



PEINTURE ET PAPIERS PEINTS

Précisez le niveau de finition en peinture : travail élémentaire, courant ou soigné.

- Faire réceptionner le support par le peintre.
- Rappeler les travaux préparatoires dus par le peintre avant finition (supports hydrofugés notamment).
- Préciser les travaux complémentaires nécessaires selon le niveau de finition demandé.

Faites appliquer une couche d'impression avant collage du papier peint sur les plaques standard. Sur **PRÉGYDÉCO** cette opération a été effectuée en usine.

Documents de référence

- **DTU 59.1**
Travaux de peinture
- **DTU 59.4**
Mise en œuvre des papiers peints et revêtements muraux

TYPE DE FINITION	TRAVAUX PRÉPARATOIRES	TRAVAUX COMPLÉMENTAIRES
Peinture film mince	<ul style="list-style-type: none"> • Époussetage • Impression (sauf PRÉGYDÉCO) • Rebouchage 	<p>Finition C (élémentaire)</p> <p>Finition B (courante)</p> <ul style="list-style-type: none"> • révision des joints (vérification de la planimétrie des joints avec éventuellement ponçage et rebouchage) • enduit non repassé (une couche d'enduit en une seule passe) • ponçage, dépoussiérage <p>Finition A (soignée)</p> <ul style="list-style-type: none"> • révision des joints (vérification de la planimétrie des joints avec éventuellement ponçage et rebouchage) • enduit repassé (2 passes successives d'enduit avec ponçage ou égrenage entre les passes) • ponçage, dépoussiérage • enduit à laquer éventuel
Papier peint ou revêtement souple collé	<ul style="list-style-type: none"> • Égrenage • Ponçage • Impression (sauf PRÉGYDÉCO et finition C) • Rebouchage 	<p>Finition C (élémentaire)</p> <ul style="list-style-type: none"> • impression maigre en phase solvant <p>Finition B (courante)</p> <ul style="list-style-type: none"> • enduit non repassé (une couche d'enduit en une seule passe) ou papier d'apprêt • impression maigre ou primaire d'accrochage selon les caractéristiques de l'enduit <p>Finition A (soignée)</p> <ul style="list-style-type: none"> • enduit repassé (2 passes successives d'enduit avec ponçage ou égrenage entre les passes) ou papier d'apprêt • impression maigre ou primaire d'accrochage selon les caractéristiques de l'enduit
Peinture décorative structurée ou polychrome	<ul style="list-style-type: none"> • Époussetage • Impression (sauf PRÉGYDÉCO) • Rebouchage 	<ul style="list-style-type: none"> • enduisage selon produit de finition • ponçage, dépoussiérage
Enduit pelliculaire à projeter	<ul style="list-style-type: none"> • Époussetage • Impression (sauf PRÉGYDÉCO) • Rebouchage 	<ul style="list-style-type: none"> • voir fiches techniques fabricant



NIVEAU DE FINITION SELON LES DTU 59-1 ET 59-4

- **Finition C (élémentaire)**

Le revêtement couvre le support. Il lui apporte une décoration, mais l'état de finition reflète celui du support. Des défauts locaux sont tolérés. Finition d'aspect poché en peinture.

- **Finition B (courante)**

La planéité initiale est corrigée dans la limite de 1,5 mm en papier peint ou revêtement souple collé. Les altérations accidentelles sont corrigées. Des défauts d'épiderme et quelques traces d'outils d'application sont admis. Finition d'aspect poché en peinture.

- **Finition A (soignée)**

La planéité finale est satisfaisante. De faibles défauts d'aspect sont tolérés. L'aspect d'ensemble est uniforme. Finition d'aspect poché ou lisse en peinture ; le rechampissage ne présente pas d'irrégularité.

- **Finition très soignée**

Aucun défaut n'est toléré. Exécution sur prescriptions spéciales à inclure dans les documents de marché.

Important :

Les travaux préparatoires nécessaires seront exécutés en fonction du revêtement et de la qualité de l'ouvrage désiré et ne pourront intervenir qu'après un délai suffisant pour permettre un séchage convenable des ouvrages au droit des joints.

Ce délai, fonction des conditions ambiantes, peut être variable, de l'ordre de 7 jours dans des conditions favorables, plus long lorsque l'hygrométrie est très élevée. Une ventilation des locaux est nécessaire dans ce cas.

AUTRES DOCUMENTS DE RÉFÉRENCE

- **NF D.T.U. 20-1** parois et murs en maçonnerie.
- **NF D.T.U. 22-1** murs en panneaux préfabriqués.
- **NF D.T.U. 23-1** parois et murs en béton banché.
- **NF D.T.U. 31-1** charpentes en bois.
- **NF D.T.U. 31-2** maisons traditionnelles à ossature bois.
- **NF D.T.U. 24-1** fumisterie.
- **NF D.T.U. 24-2.1** cheminées à foyer ouvert.
- **NF D.T.U. 24-2.2** cheminées équipées d'un foyer fermé ou d'un insert.
- **NF D.T.U. 36-1** menuiseries en bois.
- **NF D.T.U. 52.2** pose collée de revêtements céramiques et assimilés Pierre Naturelle
- **NF D.T.U. 53-1** revêtements de sol textile collés.
- **NF D.T.U. 53-2** revêtements de sol plastique collés.
- **NF D.T.U. 60-1** plomberie sanitaire.
- **NF D.T.U. 70-1** installations électriques des bâtiments d'habitation.
- **Règles FB, FA et Bois Feu** méthode de prévision par le calcul du comportement au feu des structures en béton ou en acier ou en bois.
- **Règles NV 65-67 et règles N 84** règles définissant les effets de la neige et du vent sur les constructions.